

Feedback-Bericht für die Gemeinsame Einrichtung zum DMP Diabetes mellitus Typ 1

Berichtszeitraum 01.07.2021 bis 31.12.2021

Erstellungstag: 04.04.2022

Gemeinsame Einrichtung für DMP , Postfach 4240 , 54232 Trier

In diesem Bericht

- **Übersicht** Seite 1
- **Auswertung der Qualitätsziele** Seite 2
- **Verlaufsbezogene Darstellung** Seite 5

Sehr geehrte Damen und Herren,

Sie erhalten den Feedback-Bericht für die Gemeinsame Einrichtung zum DMP Diabetes mellitus Typ 1 für den Berichtszeitraum 01.07.2021 bis 31.12.2021. Sie können dem Bericht entnehmen, inwieweit die Qualitätsziele erreicht wurden. Neben der Auswertung der Qualitätsziele stellen wir Ihnen zusätzlich ausgewählte Indikatoren im zeitlichen Verlauf dar.

Mit freundlichen Grüßen

Ihre Gemeinsame Einrichtung für DMP

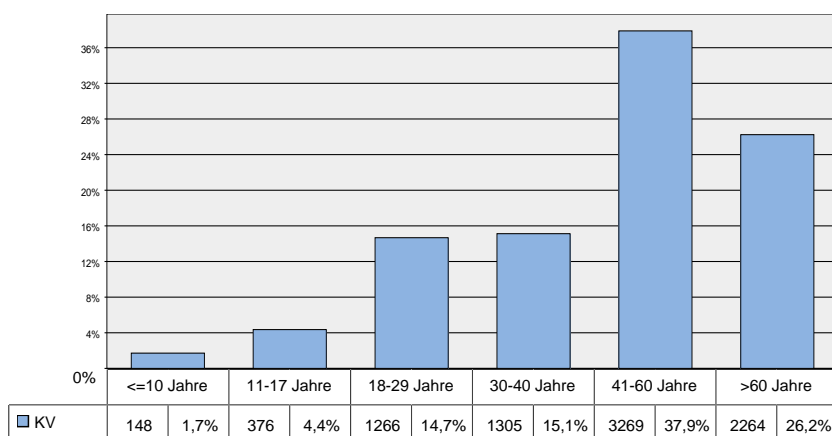
Teilnehmer*innen im Bericht

Auswertung der Qualitätsziele: **8628** Teilnehmer*innen

Hinweis: Im Berichtszeitraum vom 01.07.2021 bis 31.12.2021 liegen für 8628 Teilnehmer*innen Dokumentationsbögen vor. Diese Teilnehmer*innen wurden in der Auswertung berücksichtigt (davon 319 Teilnehmer*innen, für die nur die Erstdokumentation vorliegt, und 8309 Teilnehmer*innen mit mindestens einer Folgedokumentation).

Altersverteilung

Die Teilnehmer*innen aller Praxen der KV sind durchschnittlich **47** Jahre alt.



Ergebnisse im Überblick

Thema	Ziel nicht erreicht	Ziel erreicht
Hypoglykämie		✓
Notfallmäßige stat. Behandlung		✓
Injektionsstellen	!	
Blutdruck	!	
HbA1c-Wert (unter 30 Jahre)	!	
HbA1c-Wert (ab 30 Jahre)	!	
Individueller HbA1c-Zielwert	Kein Zielwert festgelegt (Ihr erreichter Wert : 48,5 %)	
Albumin-Kreatinin-Ratio	!	
Nierenfunktion	!	
TAH	!	
Diabetes-Schulung	Kein Zielwert festgelegt (Ihr erreichter Wert: 96,4 %)	
Hypertonie-Schulung	Kein Zielwert festgelegt (Ihr erreichter Zielwert: 98,0 %)	
Fußstatus	!	

Auswertung der Qualitätsziele

Erklärung



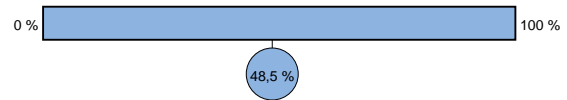
Individueller HbA1c-Zielwert

Qualitätsziel:

Ein hoher Anteil der Teilnehmer*innen hat den individuell vereinbarten HbA1c-Zielwert erreicht

Berücksichtigte Teilnehmer*innen:

Alle Teilnehmer*innen mit mindestens 12 Monaten Teilnahmedauer am DMP



KV: 3275 von 6750 berücksichtigten Teilnehmer*innen

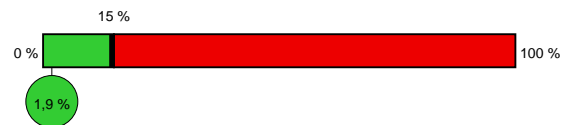
Hypoglykämie

Qualitätsziel:

Höchstens 15 % der Teilnehmer*innen hatten eine oder mehrere schwere Hypoglykämien innerhalb der letzten zwölf Monate

Berücksichtigte Teilnehmer*innen:

Alle Teilnehmer*innen mit mindestens zwölf Monaten Teilnahmedauer am DMP



KV: 125 von 6750 berücksichtigten Teilnehmer*innen

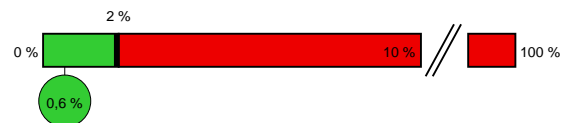
Notfallmäßige stationäre Behandlung

Qualitätsziel:

Höchstens 2 % der Teilnehmer*innen hatten eine oder mehrere stationäre Behandlungen wegen Diabetes innerhalb der letzten sechs Monate

Berücksichtigte Teilnehmer*innen:

Alle Teilnehmer*innen mit mindestens sechs Monaten Teilnahmedauer am DMP



KV: 43 von 7498 berücksichtigten Teilnehmer*innen

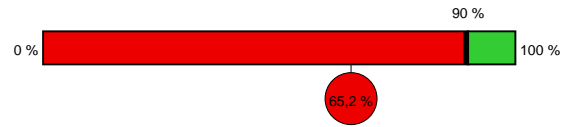
Auswertung der Qualitätsziele

Injektionsstellen Qualitätsziel:

Bei mindestens 90 % der Teilnehmer*innen wurden die Injektionsstellen in den letzten sechs Monaten untersucht

Berücksichtigte Teilnehmer*innen

Alle Teilnehmer*innen mit mindestens sechs Monaten Teilnahmedauer am DMP



KV: 4889 von 7498 berücksichtigten Teilnehmer*innen

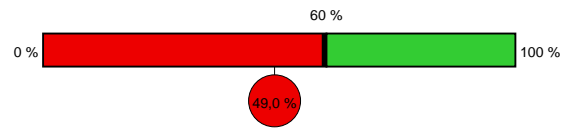
Blutdruck \leq 139/89 mmHg

Qualitätsziel:

Mindestens 60 % der Teilnehmer*innen mit bekannter Hypertonie haben einen Blutdruck kleiner gleich 139/89 mmHg

Berücksichtigte Teilnehmer*innen:

Alle Teilnehmer*innen bei denen eine Hypertonie als Begleiterkrankung dokumentiert wurde



KV: 1662 von 3391 berücksichtigten Teilnehmer*innen

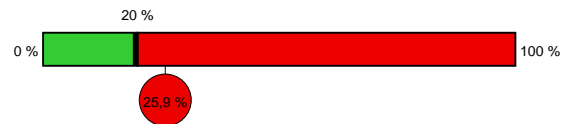
HbA1c-Wert > 8,5% (unter 30 Jahre)

Qualitätsziel:

Höchstens 20 % der Teilnehmer*innen, haben einen HbA1c-Wert von >8,5% (69 mmol/mol)

Berücksichtigte Teilnehmer*innen:

Alle Teilnehmer*innen unter 30 Jahren



KV: 463 von 1790 berücksichtigten Teilnehmer*innen

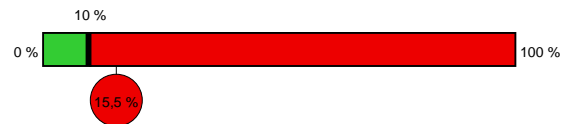
HbA1c-Wert > 8,5% (ab 30 Jahre)

Qualitätsziel:

Höchstens 10 % der Teilnehmer*innen, haben einen HbA1c-Wert von >8,5% (69 mmol/mol)

Berücksichtigte Teilnehmer*innen:

Alle Teilnehmer*innen ab 30 Jahren



KV: 1060 von 6838 berücksichtigten Teilnehmer*innen

Auswertung der Qualitätsziele

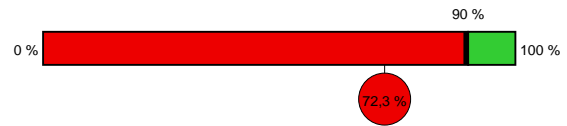
Albumin-Kreatinin-Ratio (AKR)

Qualitätsziel:

Bei mindestens 90 % der Teilnehmer*innen wurde die Albumin-Kreatinin-Ratio in den letzten 12 Monaten ermittelt

Berücksichtigte Teilnehmer*innen:

Alle Teilnehmer*innen ab 10 Jahren mit einer DMP-Teilnahmedauer von mindestens 12 Monaten und ohne bereits manifeste diabetische Nephropathie



KV: 4336 von 5996 berücksichtigten Teilnehmer*innen

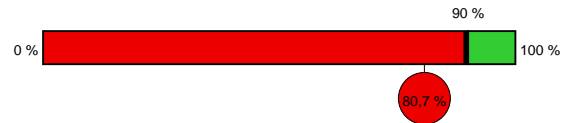
Nierenfunktion (eGFR)

Qualitätsziel:

Bei mindestens 90 % der Teilnehmer*innen wurde die eGFR in den letzten 12 Monaten bestimmt

Berücksichtigte Teilnehmer*innen:

Alle Teilnehmer*innen ab 18 Jahren mit mindestens zwölf Monaten Teilnahmedauer am DMP



KV: 5191 von 6430 berücksichtigten Teilnehmer*innen

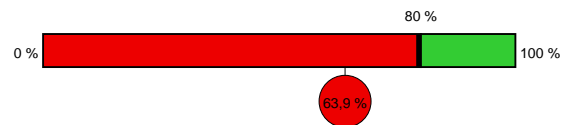
Thrombozytenaggregationshemmer (TAH)

Qualitätsziel:

Mindestens 80 % der Teilnehmer*innen mit Makroangiopathie erhalten einen Thrombozytenaggregationshemmer

Berücksichtigte Teilnehmer*innen:

Alle Teilnehmer*innen, bei denen AVK, KHK oder Schlaganfall dokumentiert wurde und bei denen keine Kontraindikation oder orale Antikoagulation besteht



KV: 523 von 818 berücksichtigten Teilnehmer*innen

Auswertung der Qualitätsziele

Diabetes-Schulung

Qualitätsziel:

Ein hoher Anteil der Teilnehmer*innen sollen innerhalb des Berichtszeitraums oder während der 12 Monate davor an einer Schulung teilgenommen haben

Berücksichtigte Teilnehmer*innen:

Alle Teilnehmer*innen, die bei Einschreibung noch ungeschult waren (Berichtszeitraum und 12 Monate davor)



KV: 2036 von 2113 berücksichtigten Teilnehmer*innen

Hypertonie-Schulung

Qualitätsziel:

Ein hoher Anteil der Teilnehmer*innen haben innerhalb des Berichtszeitraums oder während der 12 Monate davor an einer Schulung teilgenommen

Berücksichtigte Teilnehmer*innen:

Alle Teilnehmer*innen, die bei Einschreibung noch ungeschult waren und bei denen eine Hypertonie dokumentiert wurde



KV: 391 von 399 berücksichtigten Teilnehmer*innen

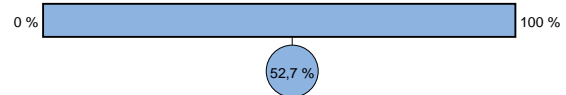
Diabetes-Schulung (gesamt)

Qualitätsziel:

Hoher Anteil geschulter Teilnehmer*innen (während DMP-Teilnahme oder vor Einschreibung geschult)

Berücksichtigte Teilnehmer*innen:

Alle Teilnehmer*innen



KV: 4551 von 8628 berücksichtigten Teilnehmer*innen

Fußstatus

Qualitätsziel:

Mindestens 80 % aller Teilnehmer*innen mit Erhebung des Fußstatus in den letzten 12 Monaten

Berücksichtigte Teilnehmer*innen:

Alle Teilnehmer*innen ab 18 Jahren mit mindestens 12 Monaten Teilnahmedauer am DMP



KV: 4507 von 6430 berücksichtigten Teilnehmer*innen

Verlaufsbezogene Darstellung ausgewählter Indikatoren

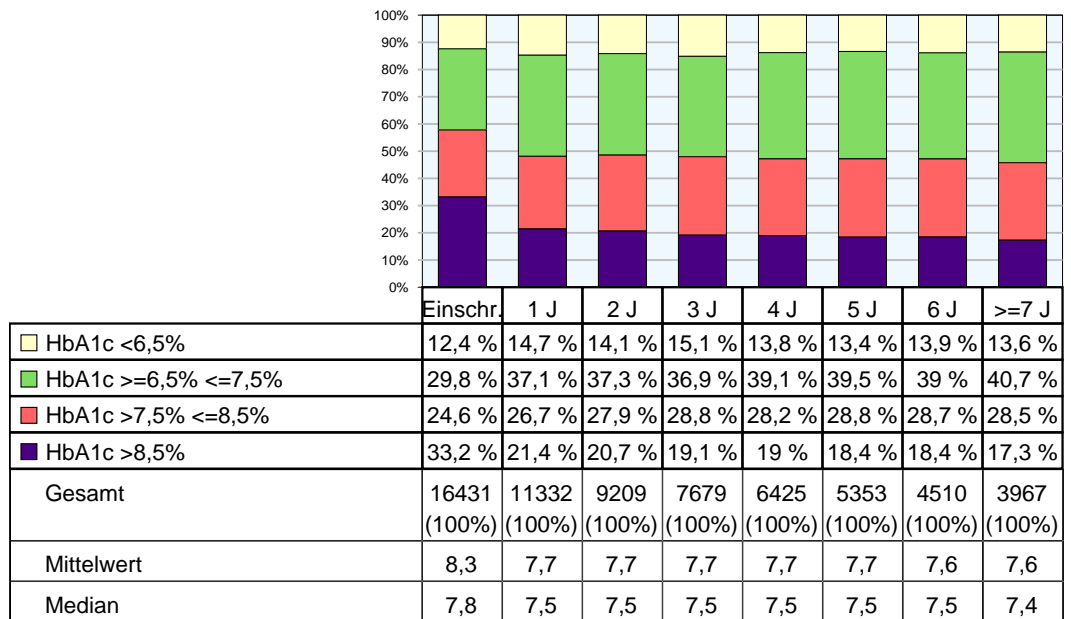
Was zeigen die Grafiken?

Die Säulen repräsentieren Werte, die die Patienten nach der jeweils angegebenen DMP-Teilnahmedauer aufweisen. In der Säule "1 J" sind beispielsweise die Werte aller Patienten zusammengefasst, die 1 Jahr am DMP teilnehmen.

Die Werte eines Patienten können mehrfach vorkommen. Abhängig von der DMP-Teilnahmedauer können die nach der jeweiligen Teilnahmedauer erhobenen Werte eines Patienten z.B. in den Säulen "Einschreibung" bis "ntes Jahr" eingegangen sein.

Die erste Grafik zeigt die Verteilung der HbA1c-Werte, gruppiert nach vier Klassen. Die zweite Grafik stellt die Entwicklung des Blutdrucks bei Patienten mit bekannter Hypertonie im Verlauf der DMP-Teilnahme dar.

HbA1c-Werteklassen



Blutdruck-Werteklassen

