

# Feedback-Bericht für die Gemeinsame Einrichtung zum DMP Diabetes mellitus Typ 1

Berichtszeitraum 01.07.2022 bis 31.12.2022

Erstellungstag: 18.04.2023

Gemeinsame Einrichtung für DMP , Postfach 4240 , 54232 Trier

## In diesem Bericht

- **Übersicht** Seite 1
- **Auswertung der Qualitätsziele** Seite 2
- **Verlaufsbezogene Darstellung** Seite 5

Sehr geehrte Damen und Herren,

Sie erhalten den Feedback-Bericht für die Gemeinsame Einrichtung zum DMP Diabetes mellitus Typ 1 für den Berichtszeitraum 01.07.2022 bis 31.12.2022. Sie können dem Bericht entnehmen, inwieweit die Qualitätsziele erreicht wurden. Neben der Auswertung der Qualitätsziele stellen wir Ihnen zusätzlich ausgewählte Indikatoren im zeitlichen Verlauf dar.

Mit freundlichen Grüßen

Ihre Gemeinsame Einrichtung für DMP

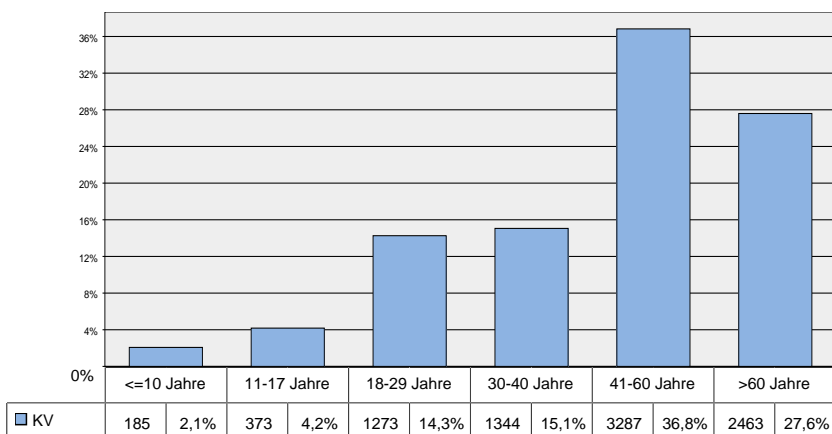
## Teilnehmer\*innen im Bericht

**Auswertung der Qualitätsziele:** **8925** Teilnehmer\*innen

Hinweis: Im Berichtszeitraum vom 01.07.2022 bis 31.12.2022 liegen für 8925 Teilnehmer\*innen Dokumentationsbögen vor. Diese Teilnehmer\*innen wurden in der Auswertung berücksichtigt (davon 573 Teilnehmer\*innen, für die nur die Erstdokumentation vorliegt, und 8352 Teilnehmer\*innen mit mindestens einer Folgedokumentation).

## Altersverteilung

Die Teilnehmer\*innen aller Praxen der KV sind durchschnittlich **47** Jahre alt.

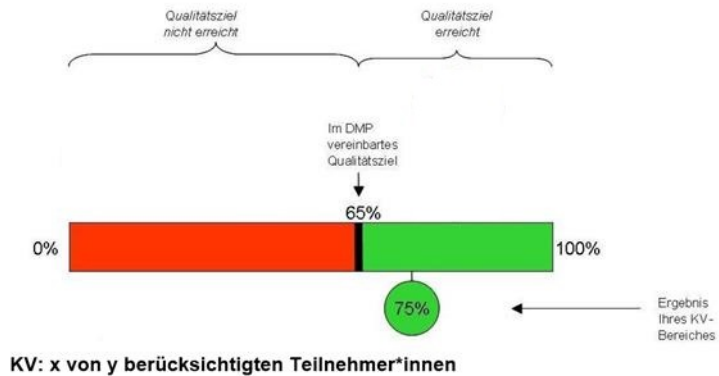


## Ergebnisse im Überblick

Thema	Ziel nicht erreicht	Ziel erreicht
Hypoglykämie		✓
Notfallmäßige stat. Behandlung		✓
Injektionsstellen	!	
Blutdruck	!	
HbA1c-Wert (unter 30 Jahre)	!	
HbA1c-Wert (ab 30 Jahre)	!	
Individueller HbA1c-Zielwert	Kein Zielwert festgelegt (Ihr erreichter Wert : 50,8 %)	
Albumin-Kreatinin-Ratio	!	
Nierenfunktion	!	
TAH	!	
Diabetes-Schulung	Kein Zielwert festgelegt (Ihr erreichter Wert: 82,6 %)	
Hypertonie-Schulung	Kein Zielwert festgelegt (Ihr erreichter Zielwert: 89,6 %)	
Fußstatus	!	

# Auswertung der Qualitätsziele

## Erklärung



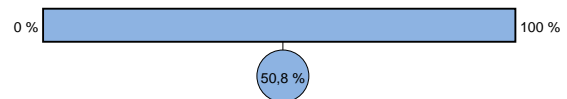
## Individueller HbA1c-Zielwert

### Qualitätsziel:

Ein hoher Anteil der Teilnehmer\*innen hat den individuell vereinbarten HbA1c-Zielwert erreicht

### Berücksichtigte Teilnehmer\*innen:

Alle Teilnehmer\*innen mit mindestens 12 Monaten Teilnahmedauer am DMP



KV: 3748 von 7382 berücksichtigten Teilnehmer\*innen

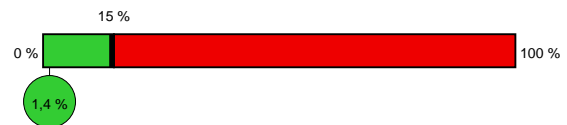
## Hypoglykämie

### Qualitätsziel:

Höchstens 15 % der Teilnehmer\*innen hatten eine oder mehrere schwere Hypoglykämien innerhalb der letzten zwölf Monate

### Berücksichtigte Teilnehmer\*innen:

Alle Teilnehmer\*innen mit mindestens zwölf Monaten Teilnahmedauer am DMP



KV: 101 von 7382 berücksichtigten Teilnehmer\*innen

## Notfallmäßige stationäre Behandlung

### Qualitätsziel:

Höchstens 2 % der Teilnehmer\*innen hatten eine oder mehrere stationäre Behandlungen wegen Diabetes innerhalb der letzten sechs Monate

### Berücksichtigte Teilnehmer\*innen:

Alle Teilnehmer\*innen mit mindestens sechs Monaten Teilnahmedauer am DMP



KV: 40 von 8022 berücksichtigten Teilnehmer\*innen

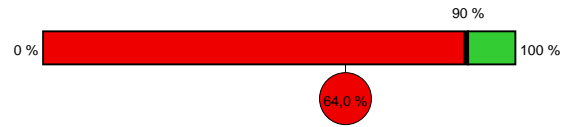
# Auswertung der Qualitätsziele

## Injektionsstellen Qualitätsziel:

Bei mindestens 90 % der Teilnehmer\*innen wurden die Injektionsstellen in den letzten sechs Monaten untersucht

### Berücksichtigte Teilnehmer\*innen

Alle Teilnehmer\*innen mit mindestens sechs Monaten Teilnahmedauer am DMP



KV: 5136 von 8022 berücksichtigten Teilnehmer\*innen

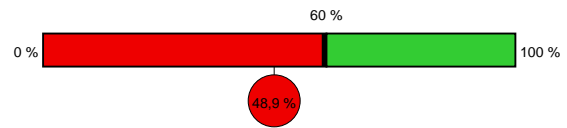
## Blutdruck $\leq$ 139/89 mmHg

### Qualitätsziel:

Mindestens 60 % der Teilnehmer\*innen mit bekannter Hypertonie haben einen Blutdruck kleiner gleich 139/89 mmHg

### Berücksichtigte Teilnehmer\*innen:

Alle Teilnehmer\*innen bei denen eine Hypertonie als Begleiterkrankung dokumentiert wurde



KV: 1711 von 3497 berücksichtigten Teilnehmer\*innen

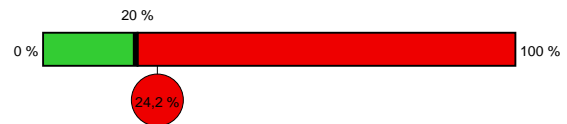
## HbA1c-Wert > 8,5% (unter 30 Jahre)

### Qualitätsziel:

Höchstens 20 % der Teilnehmer\*innen, haben einen HbA1c-Wert von >8,5% (69 mmol/mol)

### Berücksichtigte Teilnehmer\*innen:

Alle Teilnehmer\*innen unter 30 Jahren



KV: 443 von 1831 berücksichtigten Teilnehmer\*innen

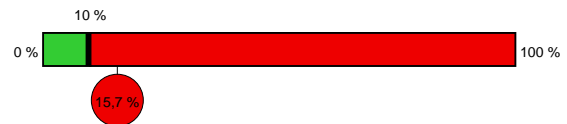
## HbA1c-Wert > 8,5% (ab 30 Jahre)

### Qualitätsziel:

Höchstens 10 % der Teilnehmer\*innen, haben einen HbA1c-Wert von >8,5% (69 mmol/mol)

### Berücksichtigte Teilnehmer\*innen:

Alle Teilnehmer\*innen ab 30 Jahren



KV: 1115 von 7094 berücksichtigten Teilnehmer\*innen

# Auswertung der Qualitätsziele

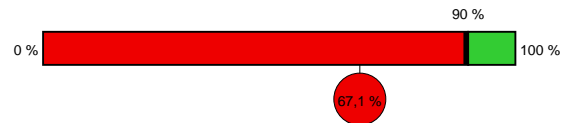
## Albumin-Kreatinin-Ratio (AKR)

### Qualitätsziel:

Bei mindestens 90 % der Teilnehmer\*innen wurde die Albumin-Kreatinin-Ratio in den letzten 12 Monaten ermittelt

### Berücksichtigte Teilnehmer\*innen:

Alle Teilnehmer\*innen ab 10 Jahren mit einer DMP-Teilnahmedauer von mindestens 12 Monaten und ohne bereits manifeste diabetische Nephropathie



KV: 4408 von 6573 berücksichtigten Teilnehmer\*innen

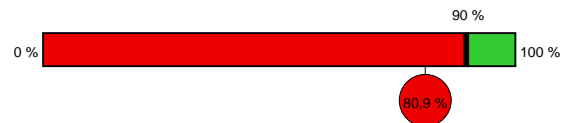
## Nierenfunktion (eGFR)

### Qualitätsziel:

Bei mindestens 90 % der Teilnehmer\*innen wurde die eGFR in den letzten 12 Monaten bestimmt

### Berücksichtigte Teilnehmer\*innen:

Alle Teilnehmer\*innen ab 18 Jahren mit mindestens zwölf Monaten Teilnahmedauer am DMP



KV: 5664 von 7000 berücksichtigten Teilnehmer\*innen

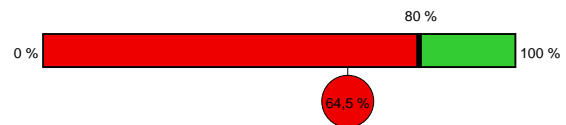
## Thrombozytenaggregationshemmer (TAH)

### Qualitätsziel:

Mindestens 80 % der Teilnehmer\*innen mit Makroangiopathie erhalten einen Thrombozytenaggregationshemmer

### Berücksichtigte Teilnehmer\*innen:

Alle Teilnehmer\*innen, bei denen AVK, KHK oder Schlaganfall dokumentiert wurde und bei denen keine Kontraindikation oder orale Antikoagulation besteht



KV: 527 von 817 berücksichtigten Teilnehmer\*innen

# Auswertung der Qualitätsziele

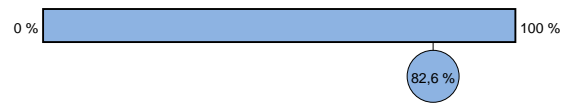
## Diabetes-Schulung

### Qualitätsziel:

Ein hoher Anteil der Teilnehmer\*innen sollen innerhalb des Berichtszeitraums oder während der 12 Monate davor an einer Schulung teilgenommen haben

### Berücksichtigte Teilnehmer\*innen:

Alle Teilnehmer\*innen, die bei Einschreibung noch ungeschult waren (Berichtszeitraum und 12 Monate davor)



KV: 365 von 442 berücksichtigten Teilnehmer\*innen

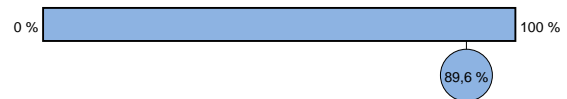
## Hypertonie-Schulung

### Qualitätsziel:

Ein hoher Anteil der Teilnehmer\*innen haben innerhalb des Berichtszeitraums oder während der 12 Monate davor an einer Schulung teilgenommen

### Berücksichtigte Teilnehmer\*innen:

Alle Teilnehmer\*innen, die bei Einschreibung noch ungeschult waren und bei denen eine Hypertonie dokumentiert wurde



KV: 121 von 135 berücksichtigten Teilnehmer\*innen

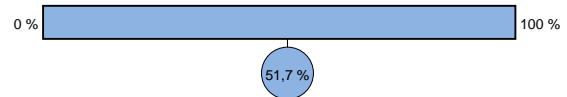
## Diabetes-Schulung (gesamt)

### Qualitätsziel:

Hoher Anteil geschulter Teilnehmer\*innen (während DMP-Teilnahme oder vor Einschreibung geschult)

### Berücksichtigte Teilnehmer\*innen:

Alle Teilnehmer\*innen



KV: 4618 von 8925 berücksichtigten Teilnehmer\*innen

## Fußstatus

### Qualitätsziel:

Mindestens 80 % aller Teilnehmer\*innen mit Erhebung des Fußstatus in den letzten 12 Monaten

### Berücksichtigte Teilnehmer\*innen:

Alle Teilnehmer\*innen ab 18 Jahren mit mindestens 12 Monaten Teilnahmedauer am DMP



KV: 5087 von 7000 berücksichtigten Teilnehmer\*innen

# Verlaufsbezogene Darstellung ausgewählter Indikatoren

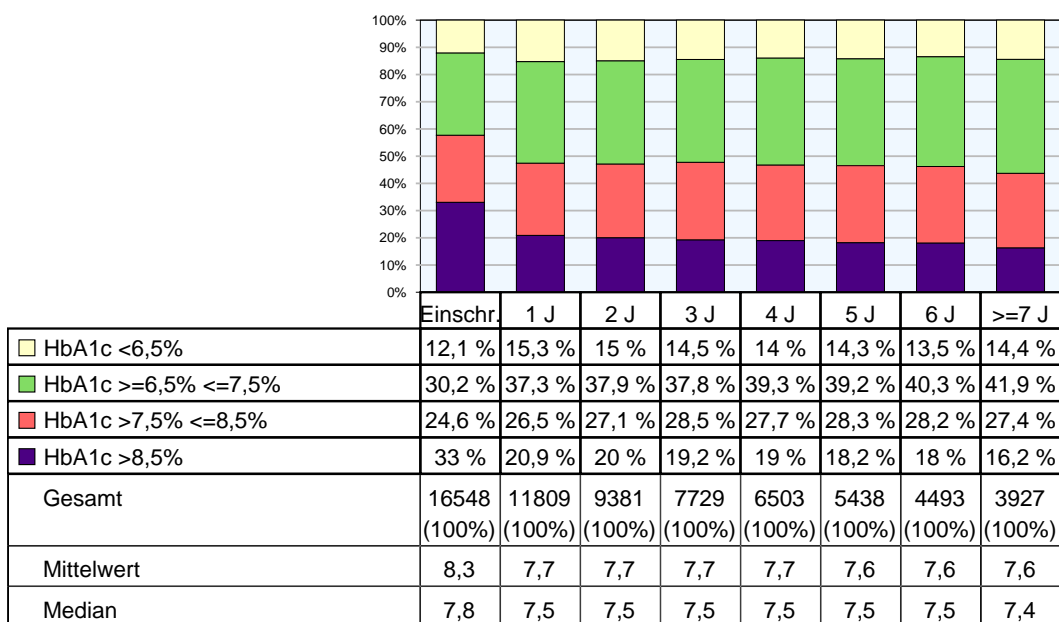
## Was zeigen die Grafiken?

Die Säulen repräsentieren Werte, die die Patienten nach der jeweils angegebenen DMP-Teilnahmedauer aufweisen. In der Säule "1 J" sind beispielsweise die Werte aller Patienten zusammengefasst, die 1 Jahr am DMP teilnehmen.

Die Werte eines Patienten können mehrfach vorkommen. Abhängig von der DMP-Teilnahmedauer können die nach der jeweiligen Teilnahmedauer erhobenen Werte eines Patienten z.B. in den Säulen "Einschreibung" bis "ntes Jahr" eingegangen sein.

Die erste Grafik zeigt die Verteilung der HbA1c-Werte, gruppiert nach vier Klassen. Die zweite Grafik stellt die Entwicklung des Blutdrucks bei Patienten mit bekannter Hypertonie im Verlauf der DMP-Teilnahme dar.

## HbA1c-Werteklassen



## Blutdruck-Werteklassen

